



# Важнейшие результаты исследований ИГИиПМНС СО РАН: итоги выполнения базовых проектов НИР 2013-2016 гг.

Адрес: 677027, г.Якутск, ул.Петровского, 1  
Тел/факс: (411-2) 35-49-96  
e-mail: [igi@ysn.ru](mailto:igi@ysn.ru), [inip@ysn.ru](mailto:inip@ysn.ru)



# Количественный и качественный состав Института на конец 2016 г.

В Институте работает **190** штатных работников, в том числе:

научных сотрудников	докторов наук	кандидатов наук	научных сотрудников без ученой степени
112	22	79	9

сотрудников до 39 лет	занимающихся научной работой	аспирантов
32	22	20

# Основное научное направление Института

- языки, литература и фольклор народов северо-востока России

- исторический опыт формирования и эволюции арктической цивилизации, политическая и социально-экономическая модернизация Якутии

- культурно-исторические процессы в древности, этногенез и этническая история, трансформация традиционных культур и специфика менталитета народов Республики Саха (Якутия).

## В 2016 году завершены работы по 9 плановым («базовым») проектам НИР

**По направлению XII.186 «Комплексное исследование этногенеза, этнокультурного облика народов, современных этнических процессов, историко-культурного взаимодействия в России и мире» 5 проектов НИР:**

XII.186.4.3

- Взаимодействие археологических культур и этнических общностей Якутии и сопредельных территорий (рук. Алексеев А.Н.)

XII.186.4.4

- Политическая, социально-экономическая и культурная модернизация в Якутии в контексте власти и общества (сер. XIX в.-1930-е гг.) (рук. Антонов Е.П.)

XII.186.4.5

- Ландшафт и культура в пространстве периферийного континуума (опыт ареального исследования культурных диалектов тюрков и тунгусов Северо-Востока Сибири) (рук. Романова Е.Н.)

XII.186.4.6

- Этносоциальное развитие народов Республики Саха (Якутия) в условиях современного промышленного освоения и изменения социоприродной среды (рук. Игнатьева В.Б.)

XII.186.4.7

- Азиатская Арктика в контексте общественно-политических и социокультурных трансформаций XX–нач. XXI вв. (рук. Боякова С.И.)

**По направлению XII.192.** Изучение духовных и эстетических ценностей отечественной и мировой литературы и фольклора – 2 проекта:

XII.192.1.4

- Устная традиция народов Северо-Востока Сибири: текстологические, диахронические и типологические аспекты (рук. Покатилова Н.В.)

XII.192.1.5

- Поэтика литературы Якутии. Динамика жанра (втор. пол.ХХ-нач.ХХI вв.) (рук. к.ф.н. Романова Л.Н.)

**По направлению XII.193.** Теория, структуры и историческое развитие языков мира, изучение эволюции, грамматического и лексического строя русского языка, корпусные исследования русского языка, языков народов России – 2 проекта:

XII.193.1.4

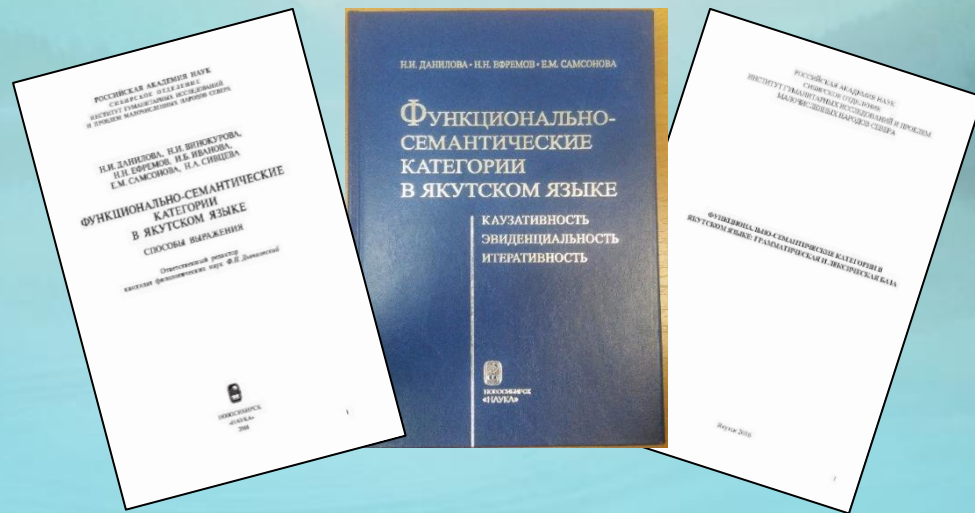
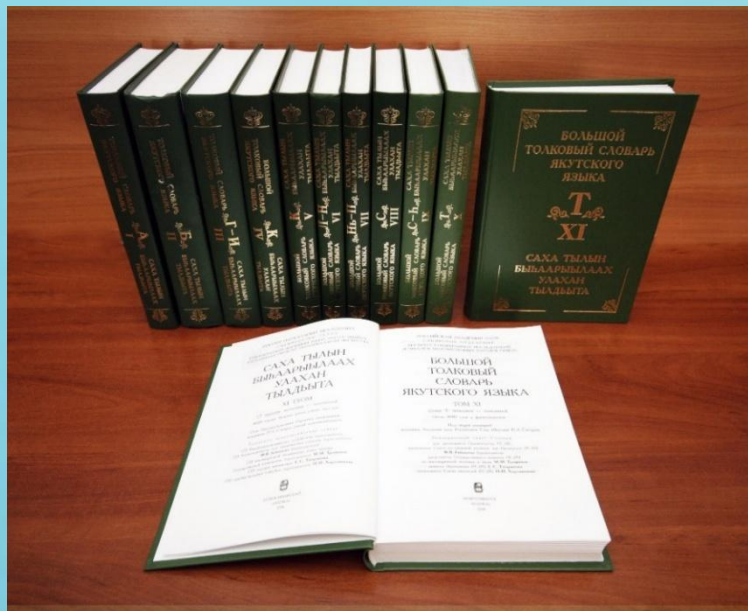
- Якутский язык: грамматический и лексический строй; функционирование (рук. Слепцов П.А.)

XII.193.1.5

- Исчезающие языки коренных малочисленных народов Севера: грамматический и лексический строй, функционирование и языковое контактирование (рук. Андреева Т.Е.)

## проект XII.193.1.4. Якутский язык: грамматический и лексический строй; функционирование (науч.рук. д.филол.н. Слепцов П.А.)

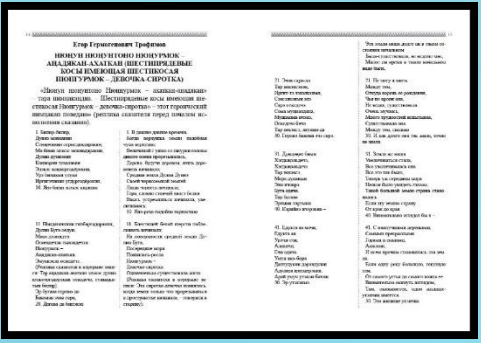
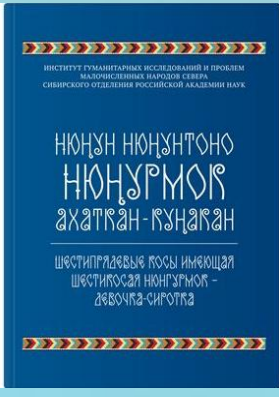
Большой толковый словарь якутского языка =  
Саха тылын быһаарыылаах улахан тылдыта:  
в 15 т. Т. XIII (Буква Х) / Под ред. П.А. Слепцова.  
– Новосибирск: Наука, 2016. – 639 с.



1. Н.И. Данилова, Н.Н. Ефремов, Е.М. Самсонова. Функционально-семантические категории в якутском языке. Каузативность, эвиденциальность, итеративность. – Новосибирск: Наука, 2013. – 238 с.
2. Н.И. Данилова, Н.И. Винокурова, Н.Н. Ефремов, И.Б. Иванова, Е.М. Самсонова, Н.А. Сивцева. Функционально-семантические категории в якутском языке. Способы выражения. – Новосибирск: Наука, 2014. – 236 с.
3. Н.И. Данилова, Н.Н. Ефремов, Н.И. Винокурова, И.Б. Иванова, Е.М. Самсонова, Н.А. Сивцева, В.И. Харабаева. Функционально-семантические категории в якутском языке. Грамматическая и лексическая база.- Якутск, 2016-296 с.



# Проект XII.193.1.5. Исчезающие языки коренных малочисленных народов Севера: грамматический и лексический строй, функционирование и языковое контактирование (науч.рук. к.филол.н. Андреева Т.Е.)



Эпос «Шестипрядевые косы имеющая шестикосая Нюнгурмок – девочка-сиротка» (Якутск, 2015-184 с.)





В ходе выполнения проекта НИР XII.192.1.5. «Поэтика литературы Якутии. Динамика жанра (2-я пол. XX-нач. XXI вв.)» (рук. к.ф.н. Романова Л.Н.) исследован ряд художественных явлений литературы Якутии, свидетельствующий о расширении жанровых границ якутской и русскоязычной литературы Якутии во 2-й пол. XX- начале XXI вв. Доказано, что эволюция жанровых систем прежде всего выражалась в усложнении жанровой структуры: в развитии метажанровых образований, представляющих собой сверхтекстовое единство, в трансформации, синтезе, модификации жанровых форм, в углублении субъектной структуры и т.д. Разработана типология современного якутского рассказа, комедийных жанров драмы, лирических субъектов в якутской поэзии; русскоязычная литература Якутии исследована в аспекте культурного пограничья, дана характеристика эволюции романного мышления в 1970-1990-е гг. XX в., “романного” типа лирической книги стихов в современной якутской поэзии. Результаты опубликованы в 6 авторских монографиях и серии статей в ведущих российских научных журналах.



- Романова Л.Н. Поэзия Натальи Харлампьевой: динамика лирической книги стихов.-Новосибирск: Наука, 2014- 128 с.
- Мыреева А.Н. Якутский роман 70-90-х годов XX века: традиции и новаторство.- Новосибирск: Наука, 2014-116 с.
- Самсонова Т.П. Якутский рассказ: основные тенденции развития (конец XX-начало XXI вв.).- Якутск: ИГиИПМНС СО РАН, 2014- 156 с.
- Кириллина М.А. Якутская комедия:типология и жанровая динамика.- Новосибирск:Наука, 2014- 116 с.
- Бурцева Ж.В. Русскоязычная литература Якутии: художественно-эстетические особенности пограничья.- Новосибирск: Наука, 2014- 132 с.
- Ефремова Е.М. Поэзия Леонида Попова: лирические субъекты в типологическом и жанровом аспектах.-Новосибирск: Наука, 2015- 120 с.

# Проект XII.186.4.4. Политическая, социально-экономическая и культурная модернизация в Якутии в контексте власти и общества (сер. XIX в.-1930-е гг.) (науч. рук. к.и.н. Антонов Е.П.)



*Караван геологического и психо-экономического попутря-  
гов в пути к Дигдальскому перевалу реки Лардама.*

Участники Якутской комплексной экспедиции Академии наук СССР в Якутии. 1925 год.



Один из митингов в Якутске. Весна 1917 года.



Первые трактора в одном из колхозов Якутии. Начало 1930-х гг.



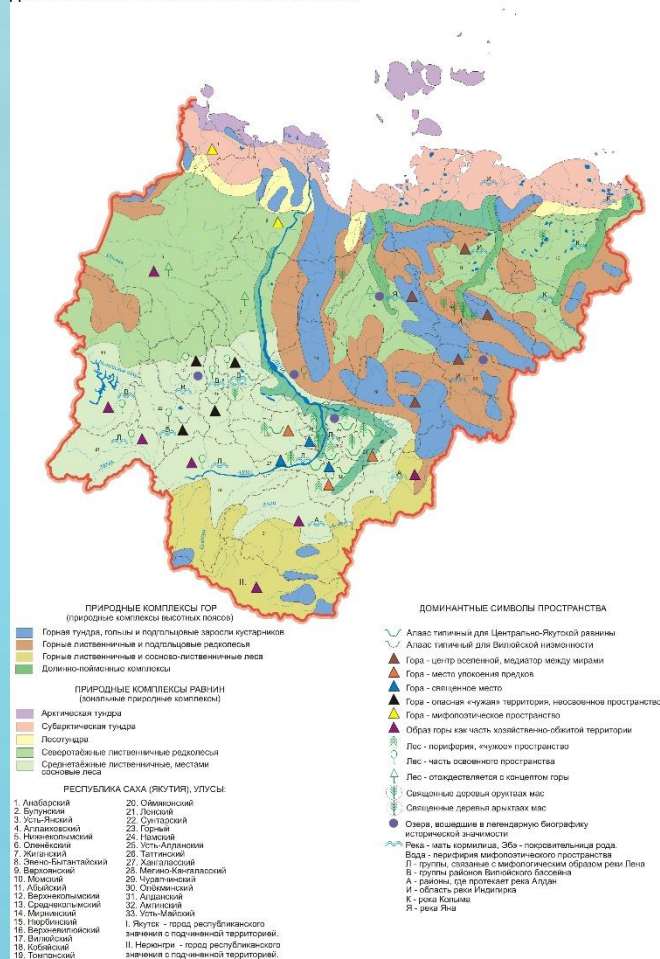
СОВНАРКОМ  
Якутской Автономной Социалистической  
Советской Республики. Якутск 12 июня 1922 года

Члены первого Совнаркома Якутской республики.

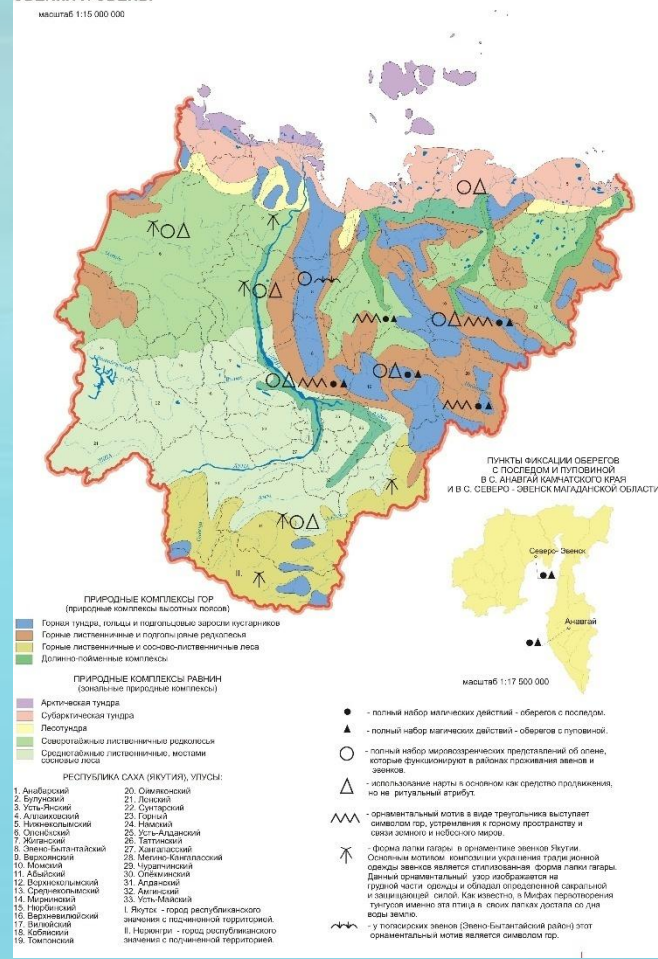


# Проект XII.186.4.5. Ландшафт и культура в пространстве периферийного континуума (опыт ареального исследования культурных диалектов тюрков и тунгусов Северо-Востока Сибири). (науч.рук. д.и.н. Романова Е.Н.)

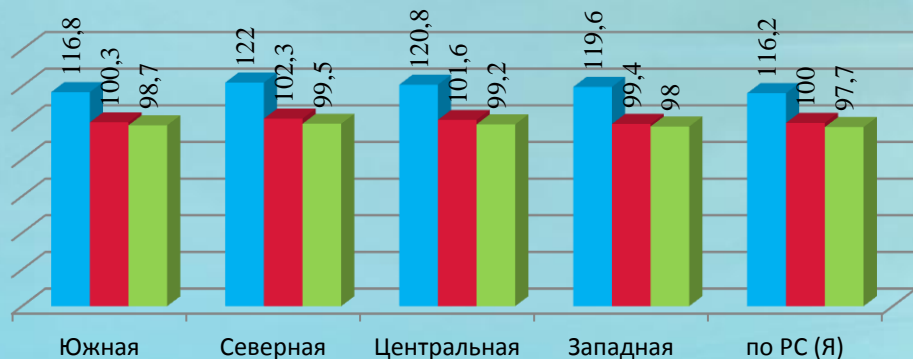
## ДОМИНАНТНЫЕ СИМВОЛЫ ПРОСТРАНСТВА



## ЭВЕНКИ И ЭВЕНЫ

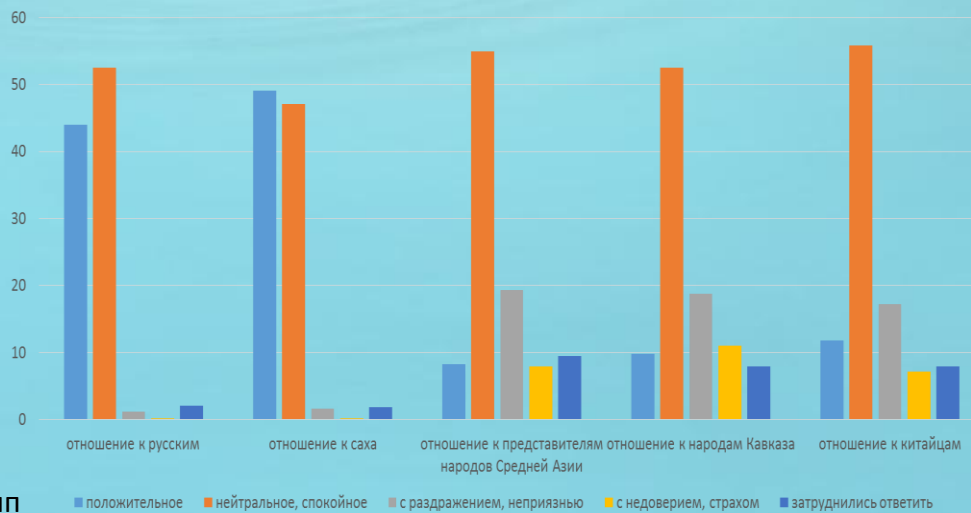


## Проект XII.186.4.6. Этносоциальное развитие народов Республики Саха (Якутия) в условиях современного промышленного освоения и изменения социоприродной среды (науч.рук. к.и.н. Игнатьева В.Б.)



Общие социальные индикаторы, характеризующие современное состояние сельской семьи по природно-экономическим зонам РС(Я)

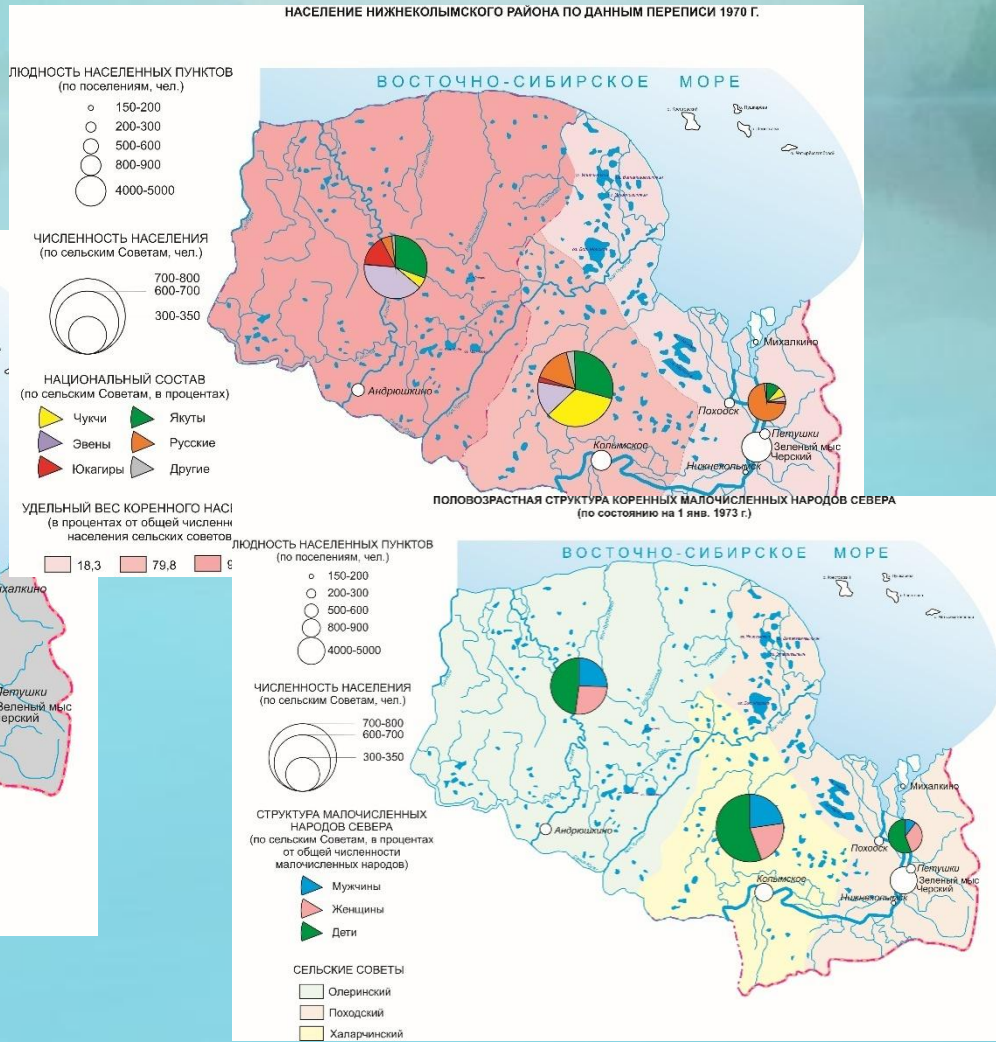
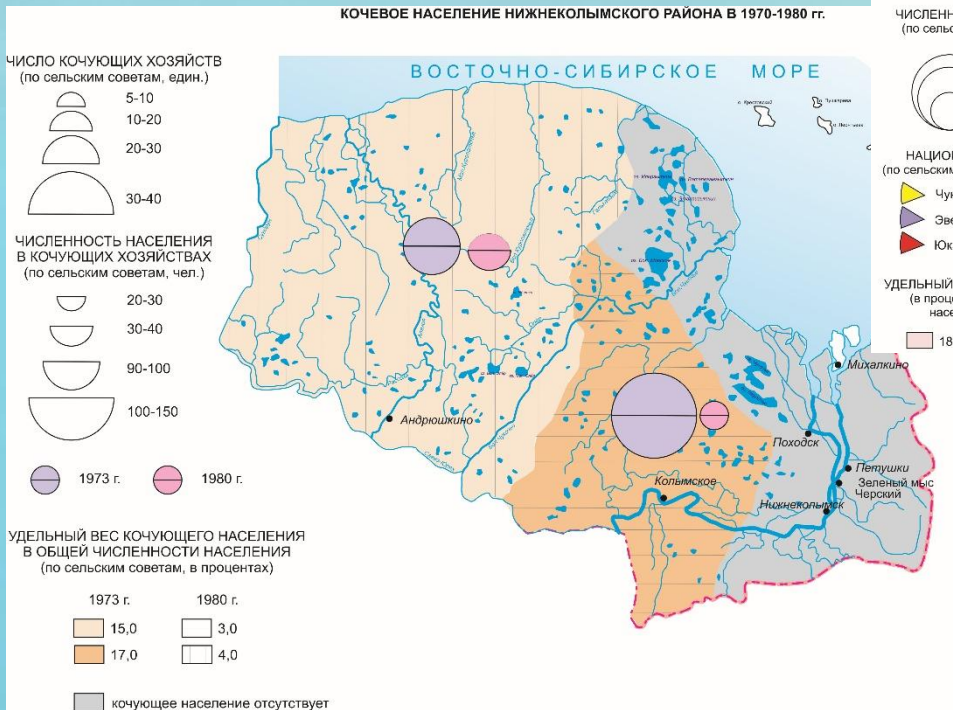
■ Успешность брачно-семейных отношений ■ Характер семейной деятельности  
■ Социальная адаптация



Установки населения РС(Я) в отношении этнических групп

■ положительное ■ нейтральное, спокойное ■ с раздражением, неприязнью ■ с недоверием, страхом ■ затруднились ответить

# Проект XII.186.4.7. Азиатская Арктика в контексте общественно-политических и социокультурных трансформаций XX–нач. XXI вв. (науч.рук. д.и.н. Боякова С.И.)





Проект XII.186.4.3. Взаимодействие археологических культур и этнических общностей Якутии и сопредельных территорий (научный руководитель: д.и.н., проф. Алексеев А.Н.)



Писаница Сыаргалаах.  
Аяно-Майский район Хабаровского края



Малотарынская писаница Оймяконский район.  
Эпоха неолита-палеометалла



# Эпоха камня



Общий вид на стоянку Мухатта



Материалы стоянки Мухатта.  
Сумнагинская культура. 10,5-6 тыс. л.н.



Материалы погребения Огонёк.  
Белькачинская культура. 5,2-4,1 тыс. л.н.



## Ямные железоплавильные горны в Хангаласском районе



На террасе оз. Сынгасалаах и в местности Кюбюмю недалеко от устья р. Буотама в Хангаласском районе обнаружены остатки 8 ямных железоплавильных горнов. Остатки их представляют собой небольшие бугорки диаметром 70-100 см и высотой 20-30 см. Они расположены, преимущественно, на склоне террасы на расстоянии 7-15 м друг от друга. Горны из глины имеют сигарообразную форму, круглодонные. Диаметр 40-50 см. Внутреннее пространство заполнено землей вперемешку со шлаком. Высота сохранившейся части горна 65-70 см, толщина стенок варьирует и составляет в придонной части 5-10 см, в середине тулова 5-7 см. В нижней части стенки имеется отверстие для сопла.



Фрагмент сопла горна

# Погребение Сергеляхское (XV-XVII вв.)





## Погребение Атласовское-2 (XVII в.)





# Могильник Кудук XV-XVII вв.



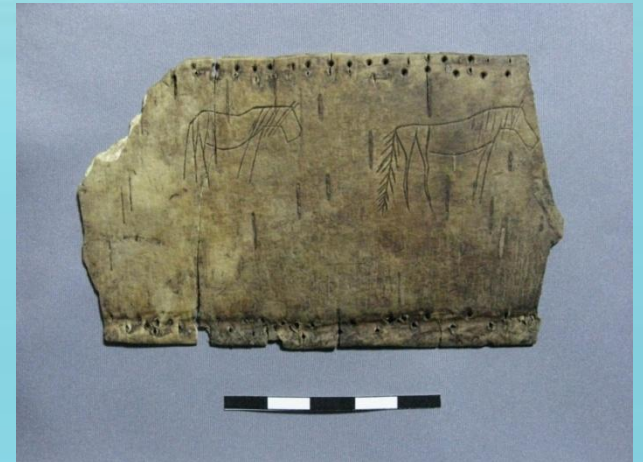
Погребение Кудук 5



Материалы погребения Кудук 5



Материалы погребения Кудук 4



Погребение Кудук 2. Рисунок на бересте

## Поселение Буор Хайа (XIV-XVI вв.)





# Танарейское ясачное зимовье (XVII в.)



## Селище Русское Устье XVII – нач. XX в.



Памятный знак, установленный на месте бывшего села Русское Устье



Материалы подъемных сборов





# Результаты комплексных антропологических исследований останков умерших из раннеякутских погребений



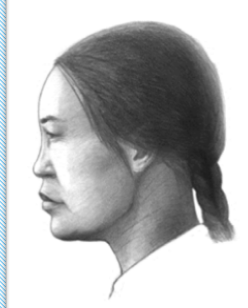
## **Погребение Атласовское I. АМС-дата $515 \pm 45$ л.н. (1310–1450 гг. н.э.).**

Сопроводительный инвентарь составляют лук и колчан со стрелами. Костяк находился в сидячем положении. Останки принадлежат мужчине, погибшему в возрасте 20-25 лет от ран, нанесенных клинковым оружием батас. Антропологические исследования показывают близость его к современным бурятам и монголам.



## **Погребение Атласовское II. Погребение XVII в.**

В могильной яме были обнаружены железные стремена и удила, нож в берестяных ножнах, железные ножницы, металлические детали головного убора, серьга, кожаные детали нагрудника с нашитыми металлическими бляшками. Останки принадлежат женщине, умершей в возрасте 30-40 лет. Краниологические особенности погребенной сближает ее с популяциями центральноазиатского и байкальского антропологического типов североазиатской формации.



## **Сергеляхское захоронение. Возраст погребения XV - начало XVI вв.**

В погребении были найдены костяные накладки сложносоставного лука «монгольского типа», набор боевых наконечников стрел, в т.ч. бронебойные и предметы конского снаряжения. Останки принадлежат мужчине, погибшему в возрасте 35-45 лет от ран, нанесенных клинковым оружием батас. Череп мужчины указывает на его метисное происхождение, характерное для южносибирских популяций, т.е. на промежуточное его положение между европеоидными и монголоидными группами



Количество публикаций ИГиПМНС СО РАН по базовым проектам НИР за 2013-2016 гг.

индикатор	Всего за 2013-2016 гг.	2013	2014	2015	2016
Количество публикаций в ведущих российских и международных журналах по результатам исследований, полученных в процессе реализации проекта	601	131	132	177	161
Количество публикаций в мировых научных журналах, индексируемых в базе данных WEB of Science и Scopus	22	1	4	5	12
Число статей и тезисов в сборниках по материалам конференций	523	131	150	166	76
Число изданных монографий по теме НИР	29	8	14	5	2



**СПАСИБО ЗА ВНИМАНИЕ!**